

ROBERTO MATT SINDACO

DAL LITORALE
AL CENTRO

SI VOTA IL

7-8 | GIUGNO
2026



PROGRAMMA

BIOGRAFIA

Sono nato a Milano da genitori sardi, originari di Buggerru, emigrati negli anni Sessanta quando la chiusura delle miniere distrusse il tessuto economico e sociale del paese. Come per tante famiglie sarde, l'emigrazione non fu una scelta, ma una necessità.

Dopo gli studi in Fisica e il servizio di leva nella Polizia di Stato, ho intrapreso un percorso professionale che mi ha portato a operare in diversi settori hi-tech – semiconduttori, medicale, oil & gas – collaborando con importanti multinazionali come ST Microelectronics, Philips, Sony, ERG e Total. Ho maturato significative esperienze internazionali negli Stati Uniti, in Giappone e nel Regno Unito, ricoprendo ruoli manageriali e occupandomi di sviluppo del business e gestione di organizzazioni complesse.

Nonostante un percorso professionale costruito in gran parte fuori dall'Isola, ho sempre mantenuto un legame profondo e viscerale con la Sardegna. Questo legame mi ha spinto, circa vent'anni fa, a compiere il percorso inverso rispetto a quello dei miei genitori e a rientrare definitivamente nella mia terra.

Dal 2004 vivo a Quartu Sant'Elena. Per i primi dieci anni ho lavorato come Area Manager Sardegna nella rete distributiva carburanti di una multinazionale, occupandomi di gestione del territorio, rapporti con le imprese locali e sviluppo commerciale. Nel 2014 ho scelto di lasciare l'azienda per avviare un'attività imprenditoriale in proprio nel settore extralberghiero, realizzando due strutture ricettive sul litorale di Quartu.

Questa esperienza mi ha consentito di conoscere in modo diretto sia le grandi potenzialità sia le criticità del territorio, confrontandomi quotidianamente con temi come turismo, servizi, burocrazia, lavoro e sviluppo locale. Sono profondamente convinto che Quartu Sant'Elena abbia tutte le caratteristiche per diventare una destinazione turistica di primo piano: 26 chilometri di costa, la vicinanza alle montagne dei Sette Fratelli, il Parco di Molentargius con i suoi celebri fenicotteri rosa, il lago Simbirizzi, oltre a un patrimonio storico, culturale, architettonico e archeologico di grande valore.

Se adeguatamente valorizzate, queste risorse possono rappresentare una concreta opportunità di crescita economica e sociale per la città. Uno sviluppo turistico sostenibile e di qualità è in grado di generare nuova occupazione, favorire la nascita di piccole e medie imprese e offrire prospettive ai giovani, contrastando lo spopolamento e l'emigrazione.

È con questo obiettivo che nel febbraio 2021 ho fondato l'**Associazione Turistica di Quartu Sant'Elena**, una realtà cresciuta rapidamente sia per numero di soci sia per capacità di iniziativa.

L'associazione ha svolto un'importante attività di promozione del territorio attraverso la partecipazione a fiere internazionali, l'organizzazione di festival ed eventi e la realizzazione del portale turistico ufficiale della città di Quartu, da me ideato e sviluppato, oggi secondo in Regione tra i portali di destinazione.

Questo lavoro ha contribuito in maniera determinante a un incremento degli arrivi turistici di circa il 20% ogni anno dal 2023 ad oggi.

Nel giugno 2023, da questo percorso di impegno civico e dalla condivisione di una visione comune, nasce il **Movimento Turismo & Progresso**, come naturale evoluzione e risposta politica a un'idea di sviluppo concreto, sostenibile e inclusivo per la città di Quartu Sant'Elena.

La mia proposta politica nasce da questa convinzione: mettere al servizio della comunità l'esperienza maturata nel mondo del lavoro e dell'impresa, unita a un forte radicamento nel territorio, per contribuire in modo concreto allo sviluppo di Quartu Sant'Elena e al benessere dei suoi cittadini.

Una visione condivisa per una città che cresce, accoglie e innova.

Merita una guida che guardi lontano, ma con i piedi ben piantati nel territorio. Una guida che conosca i problemi quotidiani, ma che sia anche capace di trasformare il presente in una vera occasione di rilancio.

Turismo e Progresso non è solo uno slogan. È una direzione chiara:

- **Turismo** come motore economico, culturale e ambientale;
- **Progresso** come sviluppo sostenibile, inclusivo, digitale

Vogliamo costruire una Quartu più **vivibile, attrattiva e giusta**, dove i servizi funzionano, i quartieri sono curati, i giovani trovano opportunità e il territorio viene finalmente valorizzato.

Una città dove il mare, l'ambiente, la storia, lo sport, il commercio e la cultura lavorano insieme per creare benessere.

Il nostro programma è frutto dell'ascolto, dell'esperienza e del confronto con cittadini, professionisti, associazioni, comitati di quartiere e realtà locali. Non promesse vuote, ma idee concrete, visione e pragmatismo.

Roby Matta



MACRO AREE PROGRAMMATICHE

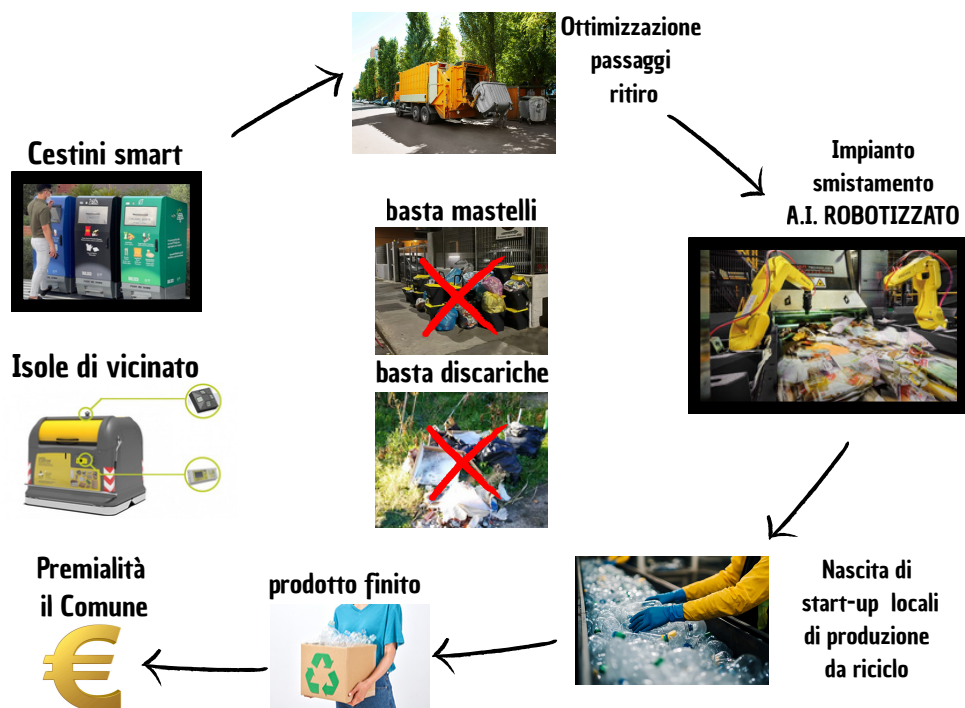
- 1. AMBIENTE**
- 2. RIGENERAZIONE URBANA**
- 3. TURISMO E CULTURA**
- 4. COMMERCIO E ARTIGIANATO**
- 5. SOCIALE**
- 6. SICUREZZA**
- 7. VIABILITA' E MOBILITA'**
- 8. FLUMINI E LITORALE**
- 9. SPORT**
- 10. SCUOLA**

NUOVO SISTEMA DI GESTIONE RIFIUTI SOLIDI URBANI

A partire dal 2029, in coincidenza con la scadenza dell'appalto De Vizia, si intende avviare una revisione radicale del modello di raccolta differenziata, introducendo sistemi robotici e tecnologie di intelligenza artificiale nella gestione dei rifiuti solidi urbani.

L'obiettivo è trasferire gran parte dell'onere della separazione dei materiali dall'uomo alle macchine, semplificando la vita dei cittadini, ottimizzando i processi e valorizzando l'impiego delle risorse umane.

Questo approccio innovativo consentirà di avere una città più pulita e una gestione dei rifiuti moderna, efficiente e in linea con gli standard tecnologici più avanzati.



CESTINI URBANI SMART

LA CITTÀ INTELLIGENTE PARTE DALLA STRADA

- Compattatore integrato, in grado di aumentare la capacità di raccolta fino a 7 volte rispetto ai cestini tradizionali.
- Alimentazione a energia solare, per garantire autonomia e ridurre i costi di gestione.
- Connessione WLAN con la centrale operativa, che consente il monitoraggio in tempo reale del livello di riempimento e una pianificazione ottimizzata dei ritiri.



Significativa riduzione dei costi di raccolta



Monitoraggio da remoto con app o pc



Amico dell'ambiente, riduce le emissioni di CO₂



Conferimento igienico del rifiuto tramite pedale



Robusto e resistente agli atti vandalici



Minima manutenzione necessaria

ISOLE ECOLOGICHE DI QUARTIERE (1°STEP)

LIBERTÀ, SEMPLICITÀ, TECNOLOGIA

Le Ecoisole diventeranno il fulcro di una nuova modalità di conferimento, semplice, tracciabile e completamente digitalizzata.

- Cassonetti smart dotati di sensori vuoto/pieno, connessi via WLAN alla centrale operativa per la gestione dei ritiri tramite intelligenza artificiale. Ciò consentirà raccolte puntuali, meno mezzi su strada e maggiore efficienza.
- Badge familiare per l'accumulo degli ECO-punti: ogni nucleo familiare avrà una tessera personale da utilizzare al momento del conferimento.
- Sistema premiante: gli ECO-punti accumulati potranno essere convertiti in sconti sulla TARI, oppure utilizzati per attività sportive e culturali.
- Due soli gesti per i cittadini: UMIDO e INDIFFERENZIATA. La complessità la gestiranno le macchine. La semplicità la vivranno le persone. La differenziata non sarà più un peso. Sistemi robotici faranno la separazione avanzata: Tecnologia al servizio del cittadino.
- Conferimento accessibile a tutti: Chi non usa la tessera può comunque conferire, ma niente ECO-punti: chi partecipa merita di essere premiato.



CONTRASTO ALLE DISCARICHE ABUSIVE

- Sanzioni severe per chi continuerà a conferire fuori dalle aree dedicate.
- Incrocio delle banche dati per l'individuazione di irregolarità ed evasori, a tutela del principio di equità contributiva.

WASTE SORTING CENTRAL. (2° Step)

il cuore della rivoluzione

La nostra città avrà finalmente ciò che le grandi metropoli europee già utilizzano con successo: un'impianto robotico di differenziazione dei rifiuti basato su Intelligenza Artificiale, ispirato a progetti già attivi a Milano, Torino, Questa tecnologia cambia tutto.

- I robot separano plastica, carta, metalli e materiali riciclabili con precisione
- La differenziazione avviene a valle, togliendo ai cittadini il peso e gli errori della raccolta.
- Il sistema decide in autonomia flussi, materiali e destinazioni ottimali.
- Costi di gestione abbattuti del 30%: grazie alla robotica e all'ottimizzazione dei ritiri.
- Riduzione delle bollette TARI : Il risparmio si trasforma in vantaggio per i cittadini.
- Raccolta differenziata di qualità fino al 95%, oltre gli standard attuali
- Città più ordinata: nessun mastello per strada. Le Ecoisole sostituiscono il caos del porta a porta.
- Meno traffico e meno inquinamento: drastico calo dei mezzi dedicati al ritiro.
- Ritiri intelligenti grazie a WLAN + AI: efficienza massima, zero sprechi.



CONTRATTO ATTUALE DEVIZIA
10 MIL/ANNO X 7 ANNI = 70 MIL (SCADENZA 2029)

RISPARMIO CERTIFICATO SUI COSTI GESTIONE
CON IMPIANTO VISUAL A.I. ROBOTIZZATO = 30%

70 MIL X 30% = 21 MIL
COSTO IMPIANTO NUOVO: 10 MIL

L'IMPIANTO SI AMMORTIZZA IN 3-4 ANNI

PROGETTO CASE DELL'ACQUA

Basta con le fontane soggette ad abusi, vandalismi o utilizzi impropri. La nostra città merita un servizio più igienico, più moderno e più efficiente. Per questo proponiamo la diffusione capillare delle Case dell'Acqua, strutture controllate, sicure e tecnologiche che garantiscono:

- Acqua microfiltrata, sempre fresca e di qualità certificata.
- Igiene assoluta, grazie ai sistemi di erogazione protetti.
- Riduzione drastica dell'uso di bottiglie in plastica, con un risparmio ambientale immediato.
- Meno traffico di mezzi pesanti, perché meno bottiglie significa meno trasporti e quindi meno emissioni.

Le **Case dell'Acqua** non sono solo un servizio: sono una **scelta ecologica, economica e di civiltà**. Portano benefici alle famiglie, tutelano l'ambiente, migliorano la qualità della vita.

Una città moderna non spreca: offre alternative migliori.



COMUNITÀ ENERGETICA COMUNALE

Energia pulita, condivisa, equa. Per tutti.

Immaginiamo una città capace di produrre da sé la propria energia.

Una città che non subisce le bollette, ma le governa.

Una città in cui cittadini, imprese e pubblica amministrazione diventano alleati nella produzione e condivisione di energia rinnovabile.

Questa è la Comunità Energetica Comunale che grazie a:

- Installazione di impianti fotovoltaici su edifici pubblici, scuole, palestre, coperture dei parcheggi e, su base volontaria, anche su edifici privati.
- Realizzazione di sistemi di accumulo per garantire continuità e stabilità.
- Creazione di una **smart grid cittadina**, una rete intelligente che distribuisce energia dove serve, quando serve.

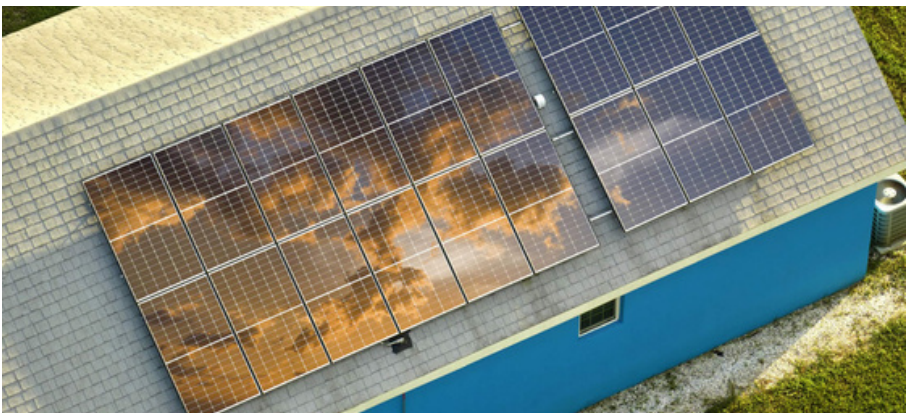
Garantirà:

- Riduzione reale della bolletta energetica per le famiglie e le aziende.
- Taglio delle emissioni e città più sostenibile.
- Indipendenza energetica dai costi imposti dal mercato.

Una comunità che genera valore

I proventi della Comunità Energetica non vengono dispersi ma rimangono in città e finanziano nuovi progetti ambientali, sociali e infrastrutturali.

È un modello che crea: risparmio per le famiglie, energia pulita per tutti, sviluppo locale, solidarietà energetica.



BOSCO URBANO DIFFUSO

Verde, salute, comunità

Vogliamo una città che respira. Una città dove il verde non è un optional, ma un elemento vitale della vita urbana. Il progetto Bosco Urbano Diffuso prevede:

- Riqualificazione di aree verdi attualmente in disuso, ad alto valore ambientale e sociale
- Realizzazione di percorsi pedonali, piste ciclabili e spazi per attività all'aria aperta, promuovendo salute e socialità.
- Piantumazione lungo tutti i viali principali, trasformando le strade in corridoi verdi, freschi e vivibili.

Benefici attesi:

- Riduzione dell'inquinamento e miglioramento della qualità dell'aria.
- Rafforzamento del benessere fisico e mentale dei cittadini.
- Spazi sicuri e accessibili per bambini, famiglie e comunità.
- Una città più bella, più sostenibile e più accogliente.

Via San Francesco



Via D'Azeglio



Via Bulgaria / Danimarca



AREA ARCHEOLOGICA DI FOXI



RIQUALIFICAZIONE AREA TORRE FOXI



PARCO SIMBIRIZZI: SPORT, NATURA, BENESSERE

Vogliamo valorizzare le rive del lago Simbirizzi trasformandole in un parco multifunzionale, aperto a tutti e capace di coniugare sport, natura e benessere.

Il progetto prevede:

- Aree dedicate agli sport acquatici, come canoa, kayak, pesca sportiva e stand up paddle.
- Circuiti wellness per jogging, passeggiate, fitness all'aria aperta e attività ricreative.
- Spazi pensati per cittadini di tutte le età, famiglie e appassionati di sport.

Benefici attesi:

- Promozione di uno stile di vita sano e attivo.
- Valorizzazione del patrimonio naturale del lago Simbirizzi.
- Incremento delle opportunità ricreative e turistiche per la città.

Un luogo dove natura, sport e comunità si incontrano:
un parco per tutti, un parco per il futuro.



SISTEMA ANTINCENDIO MOLENTARGIUS E MARI PINTAU

Proteggere la natura, proteggere la città

Il Molentargius e Mari Pintau sono patrimoni naturali e ambientali preziosi. È nostro dovere proteggerli da incendi boschivi e degrado.

Il progetto prevede:

- Installazione di sistemi di videosorveglianza e rilevamento fumi, per prevenire e individuare tempestivamente i rischi.
- Manutenzione e pulizia di canali, aree verdi e percorsi, riducendo il rischio di propagazione del fuoco.
- Installazione di linee idranti strategiche, per garantire una risposta immediata in caso di incendio.

Benefici attesi:

- Salvaguardia della biodiversità e dell'ecosistema locale.
- Maggiore sicurezza per cittadini e aree circostanti.
- Protezione del patrimonio naturale, risorsa per il turismo e la comunità.

Con questo sistema, la prevenzione diventa efficace e sostenibile, la risposta agli incendi rapida e sicura.



BIKE SHARING PUBBLICO

MOBILITÀ SOSTENIBILE PER TUTTI

Vogliamo una città più vivibile, più pulita e meno congestionata dal traffico. Il sistema pubblico di bike sharing è la risposta concreta alla mobilità sostenibile.

Caratteristiche principali:

- Postazioni diffuse in punti strategici: scuole, spiagge, mercati, fermate dei bus.
- Mezzi elettrici e tradizionali, per garantire accessibilità a tutti.
- Gestione tramite app integrata, semplice e immediata.
- Agevolazioni dedicate a residenti e turisti, per incentivare l'uso quotidiano.

Benefici attesi

- Riduzione del traffico veicolare e dell'inquinamento atmosferico.
- Maggiore accessibilità e collegamento tra i quartieri della città.
- Promozione di uno stile di vita attivo e sostenibile.

Una città più libera dal traffico, più sana e più moderna: il futuro della mobilità è sulle due ruote.



NUOVO CENTRO STORICO

CULTURA, PEDONALITÀ, QUALITÀ URBANA

Vogliamo un centro storico vivo, sicuro e accessibile, dove cittadini e turisti possano passeggiare, vivere la cultura e apprezzare il patrimonio storico senza barriere o caos automobilistico.

Interventi principali

- Area pedonale: Piazza Azuni, Basilica e parte di via E. Porcu saranno chiuse al traffico dalle ore 16 di sabato alle ore 20 di domenica, favorendo passeggiate, eventi culturali e aggregazione sociale.
- Parcheggio interrato sottostante Parco Matteotti: garantirà accesso ai residenti e ai visitatori del futuro Teatro Civico
- Ripristino del parco aperto senza inferriate: un parco accessibile, sicuro e fruibile da tutti.
- Progetto architettonico di qualità, con pavimentazione in porfido e attenzione al design urbano

Benefici attesi. Miglioramento della vivibilità del centro storico. Sviluppo di attività culturali, ricreative e turistiche. Armonizzazione tra mobilità, parcheggi e spazi verdi. Valorizzazione estetica e storica del cuore della città.

Un centro storico che respira, che vive, che accoglie: cultura e bellezza al centro della città.





Parcheggio sopraelevato temporaneo in attesa di realizzare parcheggio interrato (1 o 2 piani, in acciaio zincato, da 40 posti attuali a 120 posti)



Realizzazione parcheggio interrato sottostante il parco matteotti 300 posti (ingresso da via Brigata Sassari ed uscita su via Cagliari)



Riqualificazione area parcheggio "Bingo Imperial"



Parcheggio sopraelevato (1 o 2 piani, in acciaio zincato, da 50 posti attuali a 150 posti)



Parcheggio sopraelevato integrato al nuovo Mercato Civico riqualificato in ottica food&events



PIANO STRAORDINARIO ARREDO URBANO: BELLEZZA, SICUREZZA, FUNZIONALITÀ

Vogliamo una città più accogliente, sicura e vivibile, dove cittadini e visitatori possano muoversi con facilità e godere di spazi curati e moderni.

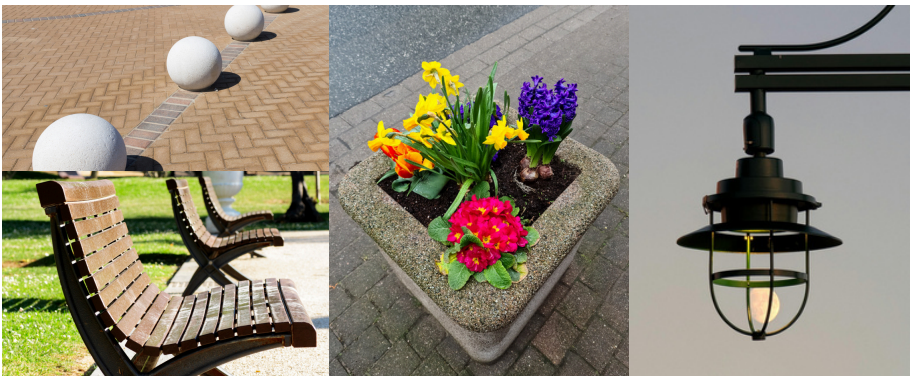
Interventi principali

- Nuovi marciapiedi e pavimentazioni: restyling delle principali vie cittadine per maggiore sicurezza, accessibilità e qualità estetica.
- Arredi urbani: installazione di panchine, fioriere e nuovi elementi decorativi, creando spazi di socialità e relax.
- Illuminazione pubblica a LED: efficiente, sostenibile e decorativa, per sicurezza e valorizzazione degli spazi urbani anche nelle ore serali.
- Nuovi box per la raccolta differenziata: integrazione con il sistema innovativo di gestione dei rifiuti, garantendo pulizia e praticità.

Benefici attesi

- Miglioramento della qualità della vita urbana.
- Maggiore sicurezza e accessibilità per pedoni e cittadini.
- Valorizzazione estetica del tessuto urbano.
- Integrazione di sostenibilità e tecnologia nella città.

Spazi urbani più belli, sicuri e funzionali: la città che vogliamo vivere ogni giorno.



RESTAURO DELLE FACCIATE CENTRO STORICO

VALORIZZARE IL PATRIMONIO, RENDERE BELLA LA CITTÀ

La bellezza della città passa anche attraverso gli edifici che la abitano. Vogliamo un centro storico curato, armonioso e vivibile, dove il patrimonio privato contribuisce al decoro e all'identità urbana.

Interventi principali

- Avvio di un piano di incentivi economici per la ristrutturazione e il miglioramento estetico delle facciate degli edifici privati.
- Particolare attenzione al centro storico, cuore culturale e turistico della città.
- Promozione di materiali e tecniche sostenibili, compatibili con il contesto architettonico.

Benefici attesi

- Valorizzazione del patrimonio edilizio e storico.
- Miglioramento dell'estetica urbana e della qualità della vita.
- Stimolo all'economia locale attraverso lavori di restauro e artigianato.

**Una città più bella è una città più viva:
investire nell'aspetto degli edifici significa investire nella comunità e
nel futuro.**



EDIFICI STORICI DI VALORE IDENTITARIO

RECUPERARE LA MEMORIA, COSTRUIRE IL FUTURO

Gli edifici storici non sono solo pietre: sono memoria, cultura e identità della città.

Vogliamo proteggerli, valorizzarli e farli vivere di nuovo, al servizio della comunità.

Interventi principali

- Costituzione di un fondo comunale con partenariato pubblico-privato.
- Acquisizione, recupero e riutilizzo di immobili di valore storico e identitario.
- Riqualificazione sostenibile degli edifici, garantendo compatibilità architettonica e fruibilità pubblica.

Benefici attesi

- Salvaguardia e valorizzazione del patrimonio culturale e storico.
- Creazione di spazi pubblici e culturali funzionali a cittadini e visitatori.
- Stimolo all'economia locale attraverso lavori di recupero e attività connesse.

**Recuperare la storia significa costruire il futuro:
ogni edificio storico salvato è un pezzo di città che torna a vivere.**



CANILE/GATTILE COMUNALE

SICUREZZA, BENESSERE, RISPETTO

Gli animali sono parte della comunità e meritano strutture **moderne, sicure e ben gestite**.

Vogliamo un canile/gattile comunale che garantisca loro cure adeguate, spazio sufficiente e collaborazione con le **associazioni animaliste**.

Situazione attuale

- Negli ultimi 5 anni sono stati spesi 2,7 milioni di euro, di cui 700.000 solo nel 2025, senza risultati concreti e duraturi ed affidando il servizio ad una struttura privata extracomunale
- Un confronto significativo: la realizzazione del canile di Napoli è costata 1,2 milioni di euro per 150 stalli, a dimostrazione che è possibile costruire una struttura moderna ed efficiente con meno risorse.

Progetto futuro

- Realizzazione di un canile/gattile comunale moderno, funzionale e sostenibile.
- Collaborazione con associazioni animaliste per la gestione, il benessere degli animali e le adozioni.

Benefici attesi

- Riduzione dei costi di gestione a lungo termine.
- Maggiore efficienza e qualità dei servizi.
- Rispetto del benessere animale e supporto alle famiglie e cittadini.



RENDERE OPERATIVO IL P.U.L.

PIANIFICAZIONE URBANA STRATEGICA PER LO SVILUPPO DELLA CITTÀ

Il Piano Utilizzo Litorali (P.U.L.) è uno strumento fondamentale per guidare la crescita e lo sviluppo sostenibile della città. E' stato approvato definitivamente, ora occorre agire subito per trasformare le previsioni in opportunità concrete.

Interventi principali

- Avvio immediato di un tavolo tecnico con la Regione Sardegna, per coordinare le azioni e garantire efficacia e la predisposizione dei bandi europei per l'assegnazione delle aree previste dal P.U.L., favorendo investimenti pubblici e privati.
- Attuazione delle strategie urbanistiche previste dal P.U.L. con trasparenza e coinvolgimento della cittadinanza.

Benefici attesi

- Sviluppo urbano ordinato e sostenibile.
- Opportunità di investimento e rilancio economico della città.
- Migliore organizzazione degli spazi pubblici e privati secondo una visione strategica e moderna.

Il P.U.L. non è solo un documento:

è lo strumento per progettare concretamente il futuro della città.



COSTITUZIONE DI UNA D.M.O. COMUNALE

Governare il turismo, valorizzare la città

Il turismo è una risorsa strategica: va gestito con professionalità, coordinamento e visione condivisa.

Per questo proponiamo la creazione di una Destination Management Organization (D.M.O.) Comunale, strumento di governance innovativo e partecipativo.

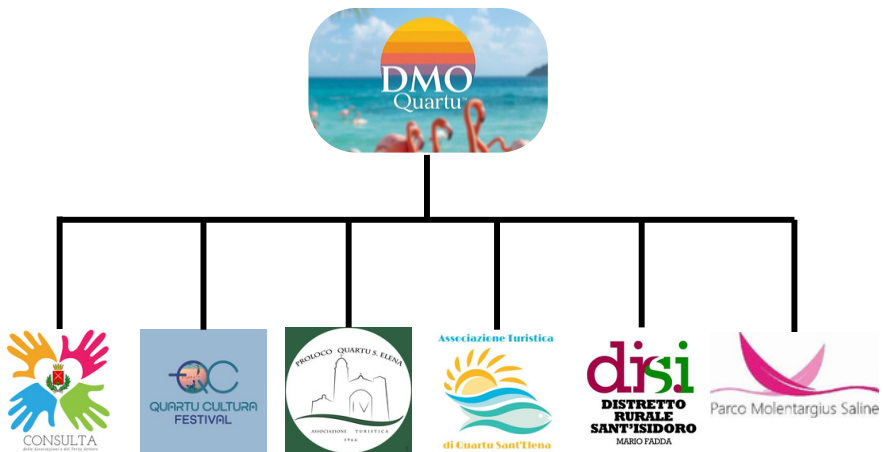
Interventi principali

- Istituzione di una D.M.O. Comunale, per coordinare tutti gli attori pubblici e privati del turismo.
- Sviluppo di strategie integrate di marketing territoriale, promuovendo la città, le tradizioni, l'arte e l'ospitalità in modo coerente e sostenibile.
- Supporto a eventi culturali, enogastronomici e sportivi, valorizzando le eccellenze locali.

Benefici attesi

- Maggiore attrattività turistica e incremento delle presenze.
- Coordinamento efficace tra amministrazione, operatori e cittadini.
- Promozione sostenibile del patrimonio culturale e naturale.

Gestire il turismo non significa solo accogliere visitatori: significa valorizzare la città, creare opportunità economiche e migliorare la qualità della vita.



CARTELLONE EVENTI: CULTURA, TURISMO, TRADIZIONI

La cultura e le tradizioni locali sono il cuore dell'identità della città.

Vogliamo promuoverle attraverso un cartellone eventi coordinato, efficace e con forte richiamo turistico.

Interventi principali

- Collaborazione con Fondazione Quartu Cultura, Consulta delle Associazioni e Pro Loco, per progettare eventi condivisi e di qualità.
- Calendarizzazione semestrale del programma eventi, ispirandosi a modelli virtuosi come Alghero, per garantire continuità e visibilità.
- Verifica puntuale del ROI (Return of Investment) di ogni evento, per ottimizzare le risorse e massimizzare l'impatto economico e culturale.

Benefici attesi

- Maggiore attrattività turistica e valorizzazione delle tradizioni locali.
- Coordinamento efficace tra istituzioni, associazioni e operatori culturali.
- Miglior utilizzo delle risorse pubbliche attraverso analisi e misurazione dei risultati.

Eventi ben organizzati significano città più viva, cultura valorizzata e turismo sostenibile.



INFOPOINTS E GESTIONE TURISTICA INTEGRATA

Accoglienza, informazione e servizi per visitatori e cittadini

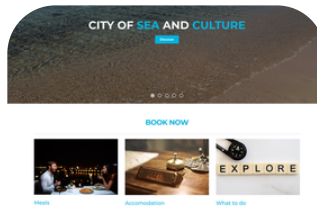
Il turismo moderno richiede informazione chiara, servizi efficienti e accesso digitale. Per questo proponiamo un sistema integrato di **infopoints**, **portale online**, **totem multimediali** e **guest card turistica**, per migliorare l'esperienza di tutti i visitatori.

Interventi principali

- **Infopoints** per assistenza diretta e distribuzione di materiale informativo.
- **Portale turistico potenziato**: integrazione di piattaforma per prenotazioni di camere, eventi e percorsi esperienziali, riducendo la dipendenza dai monopoli delle OTA (Booking, Airbnb).
- **Totem multimediali interattivi in punti strategici**, per informazioni immediate e accesso ai servizi.
- **Guest Card turistica** con gestione integrata di: Tickets eventi, Visita musei (ex Convento/ Sa Dom'e Farra) e monumenti (Nuraghe Diana), Tickets shuttle bus e parcheggi, Accesso alle aree naturalistiche
- **Gestione professionale dei siti di interesse storico-culturale come** Nuraghe Diana, Sa Dom'e Farra, Ex Caserma Carabinieri, Chiese Romaniche con assegnazione tramite bandi pubblici trasparenti ad operatori qualificati.
- **Cartellonistica turistica coordinata**: segnaletica chiara per facilitare la fruizione dei luoghi di interesse, con promozione di itinerari tematici e circuiti naturalistici.

Informazione, servizi e professionalità:

la città diventa accogliente, moderna e competitiva sul piano turistico.



SISTEMA INTEGRATO TURISMO E SERVIZI

Gestione efficiente, formazione e valorizzazione del territorio

Per rendere il turismo più organizzato, sostenibile e vantaggioso per la comunità, proponiamo un sistema integrato che unisce informazione, servizi e formazione.

Gestione integrata tramite la DMO comunale, senza necessità di affidamenti esterni di:

- **Gestione della riscossione dei parcheggi e dell'imposta di soggiorno:** ottimizzata e trasparente, con reinvestimento dei ricavi in sicurezza stradale, marketing territoriale e manutenzione.
- **Erogazione di Master e percorsi formativi in turismo:** per sviluppare competenze professionali in accoglienza, promozione, gestione eventi e servizi turistici.

Benefici attesi

- Sostenibilità economica del turismo locale attraverso reinvestimento dei ricavi.
- Sviluppo di competenze professionali e opportunità occupazionali nel settore turistico.

Un turismo moderno e sostenibile passa da informazione chiara, mobilità efficiente e formazione di qualità.



MOBILITÀ TURISTICA ALTERNATIVA SOSTENIBILE

ACCESSIBILITÀ, NATURA E TURISMO RESPONSABILE

Vogliamo rendere la città e il suo territorio più accessibili e fruibili, valorizzando le coste, i parchi naturali e i percorsi storici con **soluzioni sostenibili**.

Interventi principali

- **Shuttle Bus Mari Pintau e Geremeas:** implementazione di servizi di trasporto pubblico/privato dedicati, per facilitare l'accesso alle località balneari.
- **Percorsi trekking e piste ciclabili:** sviluppo e manutenzione di percorsi lungo Molentargius, Simbirizzi e Parco 7 Fratelli, promuovendo turismo naturalistico e attività all'aria aperta.
- **Aree Stop & Go per camper automatizzate:** creazione di aree attrezzate per sosta breve camper, con servizi per il turismo itinerante, in punti strategici come Flumini e Poetto.

Benefici attesi

- Maggiore accessibilità alle attrazioni turistiche e naturali.
- Incentivo al turismo sostenibile e responsabile.
- Sviluppo di un'offerta integrata per escursionisti, ciclisti e turismo itinerante.
- Valorizzazione delle risorse naturali e storiche locali, con attenzione all'ambiente.

Mobilità sostenibile, percorsi outdoor e servizi innovativi: la città diventa accessibile, viva e rispettosa dell'ambiente.



NUOVO REGOLAMENTO “TA.RI. TURISTICA”

EQUITÀ, TRASPARENZA E COMPETITIVITÀ

Vogliamo un sistema di tassazione sui rifiuti giusto, trasparente e stimolante per il turismo e le attività economiche.

Interventi principali

- **Revisione del regolamento TA.RI.:** aggiornamento delle norme e delle tariffe in base alle effettive presenze degli utenti.
- **Tariffe competitive per le strutture ricettive:** incentivazione per alberghi, B&B e altre attività turistiche, riducendo la pressione fiscale ingiustificata.
- **Trasparenza e equità** nella gestione e riscossione della tassa.

Benefici attesi

- Maggiore equità tra cittadini e imprese.
- Incentivo al turismo e al commercio locale.
- Miglioramento della competitività delle strutture ricettive, senza penalizzare la collettività.

Una TA.RI. equa significa città più competitiva e turismo più sostenibile



AREE GRANDI EVENTI

CULTURA, SPORT E SPETTACOLO

La città ha bisogno di spazi adeguati per eventi culturali, sportivi e di intrattenimento, capaci di attrarre visitatori e animare il territorio.

Interventi principali

- Realizzazione area parcheggi al Velodromo per poterlo promuovere come location per grandi eventi culturali.
- Riqualificazione dell'area ex Buddha Beach con: Parco urbano accessibile alla cittadinanza, Arena eventi attrezzata per spettacoli, concerti e manifestazioni pubbliche.

Benefici attesi

- Incremento dell'attrattività turistica e culturale della città.
- Creazione di un punto di riferimento per eventi nazionali e internazionali.
- Valorizzazione di aree degradate, restituendole alla comunità con spazi verdi e strutture moderne.

Un'area eventi moderna significa città viva, cultura accessibile e turismo in crescita.



MARCHIO DENOMINAZIONE COMUNALE (DE.CO.)

TUTELA E VALORIZZAZIONE DEI PRODOTTI LOCALI

I prodotti tipici e tradizionali sono patrimonio culturale, identitario ed economico della città. Vogliamo sostenerli attraverso la promozione del Marchio di Denominazione Comunale (DE.CO.), garanzia di qualità e autenticità.

Interventi principali

- Promozione e diffusione del marchio DE.CO. tra produttori locali, mercati e ristorazione.
- Sostegno alle imprese agricole, artigianali e alimentari per la certificazione dei prodotti tipici.
- Valorizzazione del patrimonio gastronomico e culturale locale come leva di turismo e sviluppo economico.

Benefici attesi

- Riconoscimento e tutela dei prodotti locali autentici.
- Incremento della competitività delle imprese locali.
- Promozione del territorio attraverso la cultura gastronomica, con ricadute positive su turismo e identità locale.

Il Marchio DE.CO. significa qualità, tradizione e sviluppo sostenibile per la nostra comunità.



MARKETPLACE ONLINE

SOSTEGNO ALL'ARTIGIANATO E ALLA PRODUZIONE LOCALE

Il futuro del commercio locale passa dalla digitalizzazione, dalla promozione e dalla sostenibilità. Proponiamo la creazione di un marketplace comunale digitale integrato per artigianato, prodotti tipici e filiere locali, con formazione e sostegno alle imprese.

Interventi principali

- **Marketplace digitale** per artigianato e prodotti tipici, accessibile ai cittadini, turisti e operatori commerciali.
- **Rete integrata del commercio quartese:** connessione tra imprese commerciali e artigianali per *digitalizzare gli stock di magazzino* e facilitare gli acquisti.
- **Creazione di una Centrale di Acquisto** per B&B, hotel e ristoranti, garantendo forniture dirette di prodotti a km 0.
- **Corsi di formazione,** promozione e agevolazioni per le imprese locali.
- **Controlli per reprimere il commercio abusivo,** tutelando le aziende regolari.

Benefici attesi

- Accesso immediato alle informazioni sui prodotti locali (*magazzino virtuale*), evitando inutili spostamenti e acquisti su piattaforme esterne come Amazon.
- Incentivo all'agricoltura e alla produzione locale.
- Riduzione dell'impatto ambientale grazie alla filiera corta.
- Miglioramento della qualità e varietà dell'offerta per cittadini, turisti e operatori economici.



RIQUALIFICAZIONE MERCATO CIVICO

FOOD, CULTURE, EVENTS

Il **Mercato Civico** è un luogo centrale per commercio, cultura e aggregazione. Vogliamo trasformarlo in uno **spazio moderno, dinamico e multifunzionale**, capace di valorizzare prodotti locali, tradizioni e innovazione digitale. Interventi principali:

- Spazi per la vendita di prodotti tipici e artigianali, favorendo l'economia locale.
- Aree eventi per showcooking, concerti, spettacoli e attività culturali.
- Corner informativi turistici e laboratori partecipativi per cittadini e visitatori.
- Integrazione di tecnologie digitali per ottimizzare gestione degli spazi, vendite e comunicazione.

Benefici attesi

- Valorizzazione dei prodotti tipici e artigianali locali.
- Creazione di un punto di aggregazione culturale e sociale.
- Incentivo al turismo esperienziale e alla partecipazione della comunità.
- Miglioramento dell'efficienza e della sostenibilità nella gestione

Un Mercato Civico riqualificato significa città viva, economia locale rafforzata e cultura accessibile a tutti.



BORGO DEL PANE E DEI DOLCI QUARTESI

La nostra città possiede una ricca tradizione legata alla **panificazione** e alla **produzione di dolci tipici**, patrimonio culturale e identitario che merita di essere valorizzato e trasmesso alle nuove generazioni. Per questo proponiamo la creazione del **Borgo del Pane e dei Dolci Quartesi**, un progetto di rigenerazione urbana, culturale ed economica dedicato alla tradizione artigianale locale.

L'iniziativa prevede la **riqualificazione di spazi pubblici o edifici storici inutilizzati** da destinare a **laboratori artigianali, forni tradizionali, aree di vendita e spazi per eventi e attività culturali**. Il borgo diventerà un luogo vivo, dove panificatori, pasticceri e produttori locali potranno lavorare, mostrare al pubblico le tecniche tradizionali e offrire prodotti di qualità legati alla storia gastronomica del territorio.

Il progetto sarà realizzato in collaborazione con **artigiani, associazioni di categoria, scuole e istituzioni culturali**, con l'obiettivo di creare una vera **filiera locale del pane e dei dolci**. All'interno del borgo verranno organizzati laboratori didattici per studenti, corsi di panificazione tradizionale, degustazioni, eventi e festival dedicati ai prodotti tipici quartesi.

Il **Borgo del Pane e dei Dolci Quartesi** rappresenterà anche un nuovo punto di attrazione per il **turismo enogastronomico**, contribuendo alla promozione dell'identità culturale della città e al sostegno delle piccole imprese locali. L'iniziativa potrà generare nuove opportunità di lavoro, favorire l'imprenditoria artigianale e rafforzare l'immagine di Quartu come città attenta alle proprie radici e capace di trasformare le tradizioni in sviluppo.



MERCATINI TURISTICI DI ARTIGIANATO

VALORIZZARE IL TERRITORIO E I PRODUTTORI LOCALI

L'artigianato locale è patrimonio culturale ed economico della città. Vogliamo sostenerlo attraverso mercatini e fiere tematiche, integrati con il turismo e la cultura.

Interventi principali

- Organizzazione di mercatini e fiere dell'artigianato locale in aree turistiche strategiche.
- Promozione dei prodotti artigianali all'interno di percorsi tematici e durante eventi culturali.
- Coinvolgimento di associazioni, scuole e operatori culturali per favorire partecipazione e creatività.

Benefici attesi

- Incremento della visibilità e delle vendite dei prodotti locali.
- Rafforzamento del legame tra turismo, cultura e produzione artigianale.
- Offerta di esperienze turistiche autentiche e coinvolgenti.

Mercatini turistici significa città viva, artigianato valorizzato e turismo esperienziale di qualità.



EMERGENZA ABITATIVA

SOSTEGNO ALLE FAMIGLIE E ALLE LOCAZIONI SOCIALI

La città deve garantire diritto alla casa e sostegno alle famiglie in difficoltà, intervenendo con strumenti concreti e mirati.

Interventi principali

- Costituzione di un fondo di sostegno affitti, dedicato a padri separati e famiglie in difficoltà economica.
- Azzeramento IMU seconda casa per proprietari di immobili turistici che decidono di locare a lungo termine.
- Fidejussione assicurativa comunale a garanzia delle locazioni per nuclei con ISEE < 15.000 euro.

Benefici attesi

- Maggiore accessibilità abitativa per le famiglie in difficoltà.
- Incentivo alla messa a disposizione di immobili sfitti per locazioni residenziali.
- Riduzione del disagio sociale e rafforzamento della coesione comunitaria.



BANCO COMUNALE DEI SERVIZI

SOLIDARIETÀ E SUPPORTO ALLE FAMIGLIE

Vogliamo creare un sistema di sostegno concreto e innovativo per le famiglie in difficoltà, valorizzando le competenze locali senza gravare sul bilancio comunale.

Interventi principali

- Rete di professionisti, artigiani e associazioni che offrono ore di lavoro (ripetizioni, piccole manutenzioni, consulenze, ecc.) alle famiglie in difficoltà.
- Compenso tramite crediti comunali o sgravi fiscali, senza utilizzo diretto di risorse aggiuntive del bilancio.
- Sistema coordinato dal Comune per garantire trasparenza, equità e rapidità nell'accesso ai servizi.

Benefici attesi

- Supporto immediato alle famiglie in difficoltà economica.
- Valorizzazione delle competenze locali e rafforzamento della rete sociale.
- Maggiore coesione comunitaria, solidarietà e inclusione.

Il Banco Comunale dei Servizi significa sostegno reale, innovazione sociale e città più solidale.



SERVIZIO CIVILE COMUNALE

GIOVANI PER LA COMUNITÀ

Vogliamo dare ai giovani opportunità concrete di formazione, crescita e partecipazione, contribuendo allo sviluppo sociale, culturale e ambientale della città.

Interventi principali

- **Progetto locale di Servizio Civile**, oltre a quello nazionale, dedicato a:
 - Supporto agli anziani e alle persone in difficoltà.
 - Tutela dell'ambiente e promozione della sostenibilità.
 - Attività culturali, sportive e ricreative.
 - Animazione e coesione nei quartieri.
- **Rimborso spese e formazione** professionale per tutti i partecipanti.
- **Coordinamento comunale** per garantire efficacia e valorizzazione dei progetti.

Benefici attesi

- Maggiore partecipazione dei giovani alla vita civica e sociale.
- Rafforzamento dei servizi alla comunità e alla popolazione più fragile.
- Sviluppo di competenze e cittadinanza attiva.

Il Servizio Civile Comunale significa opportunità per i giovani, sostegno ai cittadini e città più viva e solidale.



CONSULTAZIONI COMUNALI

DEMOCRAZIA PARTECIPATIVA E PARTECIPAZIONE DIRETTA

Crediamo che i cittadini debbano avere voce diretta nelle decisioni che riguardano la città. Proponiamo un sistema di consultazioni comunali online, accessibile tramite **SPID**, per permettere alla comunità di esprimersi su progetti di grande impatto urbano e sociale.

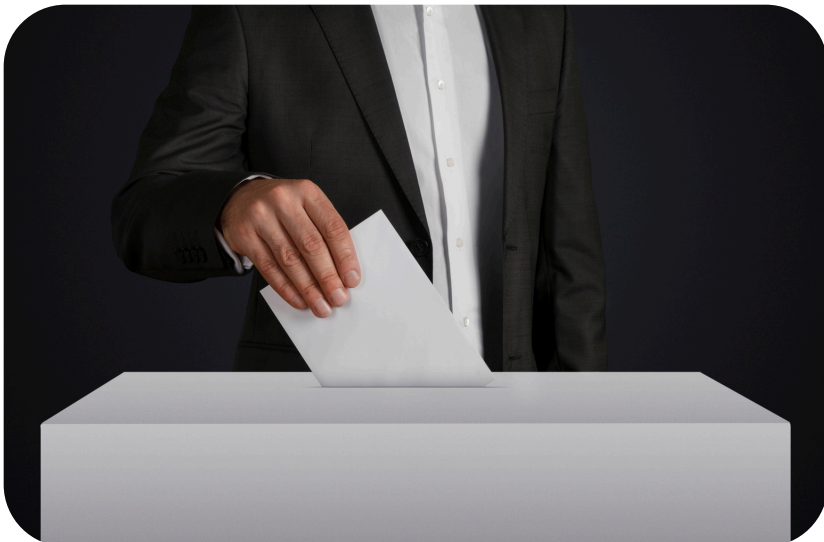
Interventi principali

- Referendum online sicuri e trasparenti, accessibili a tutti i cittadini tramite SPID.
- Possibilità di esprimersi su progetti urbanistici, sociali, culturali e ambientali di rilevanza cittadina.
- Monitoraggio dei risultati e integrazione nelle decisioni amministrative.

Benefici attesi

- Maggiore coinvolgimento e responsabilizzazione dei cittadini.
- Decisioni più condivise e coerenti con le esigenze della comunità.
- Rafforzamento della trasparenza e della fiducia nelle istituzioni.

Consultazioni Comunali significa città partecipata, democratica e attenta alle esigenze reali dei cittadini.



NUOVA CONSULTA DELLE ASSOCIAZIONI

PARTECIPAZIONE E PROGRAMMAZIONE CULTURALE

Crediamo nella città partecipata, dove le associazioni rappresentano voce attiva nella gestione e nello sviluppo culturale del territorio.

Interventi principali

Costituzione di una **Nuova Consulta delle Associazioni**, coinvolta direttamente nella:

- **Predisposizione del budget comunale per cultura e attività sociali.**
- **Programmazione culturale e artistica della città.**

Sistema di collaborazione stabile tra Comune e associazioni, garantendo trasparenza e ascolto attivo.

Benefici attesi

Maggiore partecipazione della comunità alle scelte culturali e sociali.
Programmazione di eventi e iniziative più coerenti con le esigenze dei cittadini.
Rafforzamento del tessuto associativo e della coesione sociale.

Una nuova Consulta delle Associazioni significa città più inclusiva, partecipata e culturalmente viva.



CONSIGLIO COMUNALE DEI GIOVANI

Il Consiglio Comunale dei Giovani (CCG) è un progetto educativo diffuso in molti comuni italiani che permette ai giovani di partecipare in modo diretto alla vita pubblica della propria città.

Obiettivo

Istituire uno spazio dove i giovani possano partecipare attivamente alla vita della comunità. Sarà un organismo formato da studenti delle scuole del territorio che:

- discutono idee e proposte per migliorare la città
- imparano come funzionano le istituzioni
- collaborano con il Comune su progetti dedicati ai giovani

Perchè è importante:

- Promuove educazione civica e partecipazione
- Avvicina i giovani alle istituzioni
- Permette ai ragazzi di esprimere le proprie idee
- Aiuta a costruire una città più attenta alle nuove generazioni

Cosa potrà fare:

- Proporre iniziative per ambiente, sport e cultura
- Suggestire miglioramenti per parchi, scuole e spazi pubblici
- Organizzare attività e progetti per i giovani

Istituire il Consiglio Comunale dei Giovani significa investire nella partecipazione, nella crescita civica e nella responsabilità dei cittadini di domani.

Una città che ascolta i suoi giovani è una città che guarda al futuro.



TRASPARENZA E LEGALITÀ: LA ROTAZIONE DEL PERSONALE COME LEVA DI CAMBIAMENTO



La nostra amministrazione farà della trasparenza e dell'integrità un pilastro dell'azione pubblica, in piena attuazione della Legge 190/2012 e delle linee guida dell'ANAC.

Rotazione del personale: da obbligo a opportunità

Introdurremo un sistema strutturato di **rotazione dei funzionari e degli impiegati comunali**, con particolare attenzione alle aree come appalti, urbanistica, edilizia e gestione dei contratti, ma che riguarderà anche altri ambiti come i **Servizi Sociali**.

La rotazione sarà:

Programmato e trasparente, inserita nel PIAO

Equa e sostenibile, rispettosa delle competenze professionali

Finalizzata alla prevenzione, per evitare concentrazioni di potere e relazioni consolidate

Efficienza e continuità amministrativa

Sappiamo che nei comuni, soprattutto di dimensioni medio-piccole, la rotazione può presentare criticità operative. Per questo adotteremo un approccio pragmatico:

Rotazione graduale e mirata

Valorizzazione delle competenze interne

Formazione continua del personale

Perché la fiducia dei cittadini si costruisce ogni giorno, attraverso regole chiare e comportamenti coerenti.



ASSICURAZIONE COMUNALE PER VOLONTARI

SICUREZZA E VALORIZZAZIONE DELLA PARTECIPAZIONE

I volontari sono cuore pulsante della comunità: meritano tutela e sicurezza mentre contribuiscono al benessere collettivo.

Interventi principali

- Copertura assicurativa comunale base per infortuni e responsabilità civile per tutti i cittadini che partecipano a programmi sociali.
- Applicazione a volontari coinvolti in attività di: Servizio Civile Comunale, Banco Comunale dei Servizi, Assistenza anziani, bambini e persone in difficoltà, Attività culturali, sportive e ambientali

Benefici attesi

- Maggiore sicurezza per i cittadini che si impegnano nel volontariato.
- Incentivo alla partecipazione civica e sociale.
- Valorizzazione del contributo dei volontari nella comunità.

Assicurazione comunale significa tutela, fiducia e partecipazione attiva



ACCESSIBILITÀ E INCLUSIONE

SPIAGGE, PARCHI E SPAZI PUBBLICI PER TUTTI

La città deve essere accessibile a tutti, promuovendo un turismo inclusivo e spazi pubblici fruibili da cittadini e visitatori, senza barriere architettoniche. Interventi principali:

1. Passerelle su spiagge libere

- Installazione di passerelle per garantire l'accesso agevolato alle spiagge a disabili, anziani e famiglie con bambini.
- Promozione di un turismo inclusivo e sostenibile.

2. Bagni pubblici accessibili

- Realizzazione di bagni pubblici a norma per persone con disabilità in tutti i principali luoghi di aggregazione e spiagge.
- Incentivi per strutture extralberghiere che si dotano di servizi accessibili (premierità IMU).

3. Parchi inclusivi 360°

- Aree gioco con altalene per carrozzine, percorsi tattili, zone ombreggiate, pavimentazioni antitrauma e giochi sonori.

4. Incremento aree parcheggio dedicate

- Posti riservati a disabili, famiglie e over 70.
- Implementazione di sistemi di car-pooling per ridurre traffico e migliorare la mobilità.

5. Accessibilità universale

- Interventi strutturali per eliminare barriere architettoniche negli edifici e aree di interesse pubblico.

Benefici attesi

- Maggiore inclusione sociale e accesso agli spazi pubblici per tutti.
- Turismo più accogliente e sostenibile.
- Migliore qualità della vita per cittadini, famiglie e persone con disabilità.

Accessibilità significa città inclusiva, sicura e accogliente



SICUREZZA E VIABILITÀ SP17 ED SP15

STRADE SICURE E SMART PER CITTADINI E TURISTI

Garantire mobilità sicura e accessibile è fondamentale per la qualità della vita e per lo sviluppo economico della città. Proponiamo interventi strutturali e innovativi lungo la SP17, dalla via Leonardo da Vinci fino a Riviera Capitana (già anticipati con una **nostra petizione del Gennaio 2024** che ha consentito di mettere in sicurezza il primo tratto al margine rosso)

Interventi principali

- Acquisizione da Città Metropolitana della **SP17 via Leonardo da Vinci** (da Via Marco Polo fino a Riviera Capitana) e della **SP15 S'ecca S'arrideli** con la realizzazione di un viale urbano moderno e sicuro.
- Nuove rotonde in uscita dalle lottizzazioni: Foxi, Bellavista, Mar Mediterraneo, Mar Ligure, Stella di Mare 1, Marina Residence, Costa degli Angeli.
- Marciapiedi ed illuminazione pubblica tra ove assenti
- Fermate bus in sicurezza, dotate di pensiline, Wi-Fi e USB charger, per migliorare l'esperienza dei trasporti pubblici.
- Semafori pedonali a chiamata, per garantire sicurezza in prossimità di attraversamenti

Benefici attesi

- Maggiore sicurezza stradale per pedoni, ciclisti e automobilisti.
- Miglioramento della mobilità pubblica e privata.
- Strade più funzionali, moderne e attrattive per residenti e turisti.
- Riduzione degli incidenti e migliore accessibilità alle lottizzazioni e aree turistiche.

Sicurezza e viabilità significa città moderna, sicura e inclusiva



VIDEOSORVEGLIANZA DEL TERRITORIO

SICUREZZA E CONTROLLO STRATEGICO

Garantire la sicurezza dei cittadini e la protezione del territorio è una priorità assoluta.

Proponiamo il potenziamento e l'ampliamento della rete di videosorveglianza (VCCR) nei punti strategici e nelle aree sensibili della città.

Interventi principali

- Installazione di telecamere aggiuntive nei luoghi di maggiore affluenza e nelle zone a rischio.
- Integrazione della rete esistente con sistemi di monitoraggio centralizzato per una gestione più efficace.
- Collaborazione con le forze dell'ordine per garantire interventi tempestivi e prevenzione dei reati.

Benefici attesi

- Maggiore sicurezza per cittadini, residenti e turisti.
- Riduzione dei fenomeni di criminalità e vandalismo.
- Controllo efficace delle aree pubbliche e prevenzione di comportamenti illeciti.
- Rafforzamento della fiducia dei cittadini nelle istituzioni locali.

Videosorveglianza del territorio significa città più sicura, ordinata e protetta per tutti.



AREE CARDIOPROTETTE DAE

SALVARE VITE, CITTÀ PIÙ SICURA

La salute dei cittadini è una priorità assoluta.

Proponiamo l'installazione di defibrillatori semiautomatici (DAE) in luoghi pubblici, scuole, parchi e zone ad alta frequentazione, insieme a programmi di formazione gratuita per la cittadinanza.

Interventi principali

- Installazione di DAE accessibili al pubblico in punti strategici della città.
- Formazione gratuita per cittadini su utilizzo del defibrillatore e tecniche di primo soccorso.
- Creazione di una mappa digitale delle aree cardioprotette per accesso rapido in caso di emergenza.

Benefici attesi

- Riduzione dei decessi per arresto cardiaco improvviso.
- Maggiore sicurezza nelle aree pubbliche e negli spazi scolastici.
- Sensibilizzazione e coinvolgimento attivo della cittadinanza.
- Città più resiliente e preparata alle emergenze sanitarie.

Aree Cardioprotette DAE significa sicurezza, prevenzione e tutela della vita dei cittadini.



PIANO NUOVI ASFALTI

STRADE SICURE, CITTÀ PIÙ BELLA

La manutenzione del manto stradale è fondamentale per sicurezza, mobilità e decoro urbano. Così come il coordinamento fra Enti pubblici e privati per evitare di effettuare lavori su asfalti appena rifatti.

Proponiamo un piano programmato di rifacimento degli asfalti, con priorità alle aree più critiche e strategiche della città.

Interventi principali

- Rifacimento del manto stradale in modo programmato e coordinato.
- Priorità agli interventi su:
 - Aree turistiche**, per garantire accesso e immagine della città.
 - Centro storico**, per valorizzare il patrimonio culturale e urbano.
 - Zone residenziali**, a tutela dei cittadini e della sicurezza stradale.
- Controllo e manutenzione continua per garantire durabilità e qualità degli interventi con l'ausilio di squadre comunali attrezzate

Benefici attesi

- Maggiore sicurezza stradale per automobilisti, ciclisti e pedoni.
- Miglioramento del decoro urbano e della vivibilità della città.
- Incremento dell'attrattività turistica grazie a strade curate e funzionali.
- Pianificazione efficiente degli interventi, riducendo costi e disagi.

Implementazione del Piano con l'internalizzazione del servizio di manutenzione stradale e l'acquisto di macchinari automatici e materiali idonei



CIRCONVALLAZIONE ESTERNA E ASSI MEDIANI

MOBILITÀ FLUIDA E SICURA

La città ha bisogno di infrastrutture moderne e funzionali per ridurre congestione, migliorare la sicurezza e promuovere la mobilità sostenibile. Proponiamo interventi sulle vie strategiche con una visione integrata tra traffico veicolare e mobilità dolce.

Interventi principali

- Modifica e/o realizzazione di infrastrutture viarie strategiche per fluidificare il traffico e ridurre la pressione sul centro urbano (bretella via S.Francesco /Via Marconi, rotonda via Marconi /via Turati, bypass tra vie Giotto/Dante e Siena/Marconi).
- Inclusione di ciclovie lungo i principali assi viari, per incentivare l'uso della bicicletta

Circonvallazione Esterna e Assi Mediani significa traffico più fluido, città più sicura e mobilità sostenibile per tutti.



COMPLETAMENTO SVINCOLI NUOVA SS554

SICUREZZA E FLUIDITÀ DEL TRAFFICO

Garantire infrastrutture stradali sicure e funzionali è fondamentale per la mobilità e la sicurezza dei cittadini. Proponiamo il **ripristino degli asfalti e degli svincoli** dalla nuova SS554 verso la SP17, garantendo collegamenti efficienti e sicuri.

Interventi principali

- Ripristino del manto stradale e adeguamento degli svincoli nelle seguenti vie: Via Santu Lianu, Via Fra Ponti, Via delle Zinnie, Via Niu Crobu, Via San Martino
- Coordinamento con il piano viario comunale per migliorare accessibilità e sicurezza.
- Monitoraggio e manutenzione periodica per garantire durabilità e funzionalità.

Benefici attesi

- Miglioramento della fluidità del traffico tra SS554 e SP17.
- Collegamenti più efficienti per residenti, lavoratori e turisti.
- Incremento della qualità della mobilità urbana e interurbana.

Completamento Svincoli SS554 significa città più sicura, collegata e funzionale.



FERMATE AUTOBUS MODERNE E ACCESSIBILI

Per migliorare il trasporto pubblico e incentivare una mobilità più sostenibile, realizzeremo una rete di fermate moderne, sicure e completamente attrezzate.

Caratteristiche delle nuove fermate

- Pensiline coperte per proteggere gli utenti da sole e pioggia
- Illuminazione potenziata, per sicurezza anche nelle ore serali
- Wi-Fi gratuito per i pendolari
- Punti di ricarica USB per smartphone e dispositivi
- InfoTotem multimediali con:
 - orari in tempo reale
 - mappe interattive
 - informazioni su eventi e servizi comunali

I nostri obiettivi

- Rafforzare il trasporto pubblico locale
- Aumentare comfort, sicurezza e qualità del servizio
- Favorire l'uso del bus e ridurre il traffico privato



SHUTTLE BUS QUARTU – ELMAS

Collegamento diretto per una città più accessibile e connessa
Per migliorare la mobilità e rendere Quartu più attrattiva dal punto di vista turistico e professionale, istituiremo una linea Shuttle diretta tra Quartu e l'Aeroporto

Caratteristiche del servizio

- Partenza da Via Brigata Sassari
- Navetta diretta senza cambi intermedi
- Orari coordinati con le principali fasce di arrivi e partenze dei voli
- Mezzi confortevoli ed ecologici

Obiettivi

- Migliorare l'accessibilità turistica della città
- Facilitare gli spostamenti di residenti e lavoratori
- Ridurre l'uso dell'auto privata e il traffico verso l'aeroporto
- Collegare Quartu alle principali rotte nazionali e internazionali



PIANI DI RISANAMENTO URBANO (PRU)

L'agro di Flumini vive da decenni una situazione di stallo legata ai **PRU (Piani di Risanamento Urbanistico)**, una vicenda che ha pesato troppo a lungo sulle famiglie residenti e che ha frenato lo sviluppo di un'area strategica per la crescita della nostra città.

In un contesto in cui lo **sviluppo turistico sostenibile** rappresenta una delle **principali leve di crescita economica e occupazionale**, continuare a lasciare in sospeso il destino urbanistico di una vasta porzione di territorio **significa privare la città di un'opportunità storica**. È un limite autoimposto che non possiamo più permetterci.

I bandi FESR consentono ai Comuni di accedere a finanziamenti per progetti di **riqualificazione e infrastrutturazione delle aree vaste**, garantendo risorse fondamentali **per realizzare opere pubbliche** che i cittadini attendono da anni: strade, reti idriche e fognarie, sottoservizi essenziali.

È doveroso chiarire che tali finanziamenti non comportano alcuna sanatoria automatica degli immobili irregolari, specialmente quelli situati al di fuori dei perimetri dei PRU.

Tuttavia, **la realizzazione delle infrastrutture primarie attraverso fondi europei** permette di alleggerire la pressione economica sui residenti e di avviare finalmente un percorso ordinato, trasparente e sostenibile verso la piena regolarizzazione.



BORGO AREA EX-CANTONIERA

Un nuovo polo civico e di servizi per il territorio

L'ex area della cantoniera diventerà un vero Borgo dei Servizi, un luogo riqualificato, sicuro e pienamente funzionale alla comunità. Recupero e valorizzazione dell'area:

- Restauro degli edifici esistenti nel rispetto dell'identità storica
- Creazione di un polo di servizi essenziali per residenti e turisti
- Riqualificazione urbana con nuovi spazi verdi e arredi

Il nuovo Polo Multifunzione

- **Stazione dei Carabinieri:** realizzazione della camera di sicurezza per consentire apertura tutto l'anno
- **Guardia Medica:** Servizio sanitario immediato e accessibile
- **URP Comunale** – Punto Unico di Servizi al Cittadino: Informazioni, certificati, assistenza e sportello digitale
- **Parco attrezzato:** Aree verdi, giochi, percorsi pedonali e zone relax

Obiettivi

- Restituire valore a un'area oggi sottoutilizzata
- Avvicinare i servizi ai cittadini
- Migliorare sicurezza, vivibilità e qualità urbana
- Creare un nuovo punto di riferimento per il quartiere e l'intera città



RIORGANIZZAZIONE DEL TRASPORTO PUBBLICO

Per garantire un servizio di mobilità realmente efficiente e vicino alle esigenze dei cittadini, proponiamo un sistema di trasporto più flessibile, moderno e capillare.

Navette a chiamata

- Attivazione di un servizio di trasporto pubblico a chiamata, prenotabile tramite app o telefono.
- Dedicato alle aree meno servite del territorio comunale.
- Mezzi agili, ecologici e operativi in fasce orarie dedicate.
- Riduzione dei tempi di attesa e migliore copertura del territorio.

Razionalizzazione orari e linee CTM 1Q e PF:

- Percorsi più lineari e funzionali.
- Adeguamento alle reali esigenze di mobilità dei quartieri.
- Migliore connessione con scuole, ospedale, uffici e poli commerciali.

Maggiore frequenza nelle ore di punta

- Potenziamento del servizio durante ingressi scolastici, orari di lavoro e fasce serali.
- Riduzione dell'affollamento e incremento della qualità del viaggio.



ALLACCI FOGNARI E RISORSE IDRICHE

Garantire infrastrutture moderne e servizi efficienti agli abitanti di Flumini significa migliorare la qualità della vita dei cittadini, tutelare l'ambiente e sostenere lo sviluppo del territorio.

Completamento Allacci Fognari

Interventi mirati per completare il collegamento delle lottizzazioni alla nuova dorsale fognaria. Azioni previste:

- Realizzazione dell' *ultimo miglio* degli allacci nelle zone ancora prive di servizio
- Eliminazione definitiva di sistemi provvisori e soluzioni non conformi.
- Miglioramento della capacità di smaltimento delle acque reflue con standard moderni ed ecologici.

Obiettivi: Servizio fognario uniforme in tutto il territorio, Riduzione dei rischi igienico-sanitari e ambientali, Maggiore qualità urbana e valorizzazione delle lottizzazioni anche a fini turistici

Realizzazione Serbatoio Acqua

Portare a compimento il progetto per la costruzione di un nuovo invaso idrico, fondamentale per dotare gli abitanti dell'agro di flumini di acqua corrente.

Funzioni principali: Garantire approvvigionamento idrico civile e agricolo, Aumentare la capacità di stoccaggio in periodi di siccità, Sostenere le attività produttive locali, in particolare l'agricoltura.

Obiettivi: Portare l'acqua di rete ai residenti di Flumini , Garantire sicurezza idrica a lungo termine, Rafforzare la resilienza del territorio ai cambiamenti climatici, Ridurre dipendenze e sprechi.



AREA MULTIFUNZIONE FLUMINI

Un nuovo spazio vivo, utile e polivalente per residenti e visitatori

Per valorizzare Flumini e offrire servizi moderni al litorale, realizzeremo una grande **area multifunzione**, capace di ospitare attività quotidiane e iniziative stagionali.

Caratteristiche principali

- Spazi organizzati per mercati settimanali, prodotti tipici, artigianato e filiera corta.
- Spazio per Piccoli Eventi
- Area attrezzata per attività culturali, musica, sport, esposizioni e incontri di comunità.
- Spazio dedicato alla sosta breve per camper e turismo itinerante, con:

servizi essenziali , sistemi automatici di accesso, info point turistico digitale (totem)

Obiettivi

- Valorizzare Flumini come polo costiero vivo e funzionale
- Offrire servizi moderni a residenti e turisti
- Creare nuove opportunità economiche per commercianti e artigiani
- Migliorare l'ordine e la fruibilità degli spazi pubblici



RIAPERTURA TRANSITO A SORU 'E MARI

Restituiamo ai cittadini uno spazio sicuro e valorizzato

La riapertura al transito di via **Soru 'e Mari** rappresenta un intervento strategico

per la sicurezza costiera, la fruibilità e la valorizzazione del nostro litorale.

Interventi previsti

- **Realizzazione di una nuova banchina con frangiflutti**
 - Protezione della costa
 - Maggiore sicurezza per auto e frequentatori
 - Riduzione dell'erosione e dei danni da mareggiate
- **Creazione di un nuovo Belvedere panoramico**
 - Spazio pedonale attrezzato
 - Area relax e punto di osservazione sul mare
 - Valorizzazione turistica e paesaggistica

Obiettivi

- Restituire alla comunità un luogo oggi inutilizzato
- Incrementare la sicurezza costiera e la resilienza del litorale
- Creare un nuovo spazio di qualità per residenti e turisti
- Aumentare l'attrattività del lungomare e potenziare le attività locali



CENTRI SPORTIVI

Restituiamo ai quartesi spazi sportivi moderni, sicuri e vissuti

STADIO IS ARENAS

Rinascita di un simbolo cittadino: Porteremo a compimento il recupero e la riapertura dell'area sportiva di Is Arenas, trasformandola in un grande polo polivalente dedicato alla comunità con:

- Attività sportive (calcio, atletica, padel, discipline giovanili)
- Spazi per il tempo libero e la socialità
- Attività educative, scolastiche e associative
- Eventi sportivi, ricreativi e culturali

Obiettivo: Restituire alla città una delle sue strutture più importanti, Promuovere lo sport come strumento di crescita e aggregazione, Riqualificare un'area strategica oggi inutilizzata

NUOVO CAMPO SPORTIVO DI FLUMINI

Riqualificazione di un impianto sportivo al servizio del litorale, progettato per società sportive, scuole e associazioni con:

- Campo regolamentare di nuova generazione
- Spogliatoi moderni
- Tribune leggere e sicure
- Illuminazione a LED
- Aree verdi e zone servizi

Obiettivo: Offrire spazi sportivi anche alle frazioni costiere, Sostenere il movimento sportivo locale, Creare un nuovo punto di aggregazione per giovani, famiglie e turisti



RECUPERO DELLE STRUTTURE SPORTIVE MINORI

Rigeneriamo lo sport, rivitalizziamo il litorale

Le strutture sportive abbandonate o inutilizzate lungo il nostro litorale verranno finalmente recuperate e restituite alla comunità, trasformandole in spazi moderni, sicuri e pienamente fruibili.

Recupero e riqualificazione

- Intervento sugli impianti sportivi oggi in disuso o degradati
- Ripristino dei campi, spogliatoi, illuminazione e aree esterne
- Riconversione in nuovi spazi polivalenti per sport, tempo libero

Sostegno alle società sportive

- Piano di supporto economico, logistico e amministrativo alle società e associazioni del territorio
- Contributi mirati per attività giovanili, sport inclusivi e progetti educativi
- Assistenza negli iter burocratici per l'uso degli impianti

Accesso agevolato agli impianti pubblici

- Tariffe sociali per i settori giovanili
- Agevolazioni per associazioni senza scopo di lucro
- Promozione dell'utilizzo condiviso e programmato delle strutture

Obiettivi

- Rivitalizzare il litorale con sport, movimento e comunità
- Offrire ai giovani spazi sani e attrezzati
- Sostenere il grande patrimonio sportivo quartese
- Rendere lo sport un motore di inclusione, salute e socialità

IMPIANTI DI MARINA RESIDENCE - STELLA DI MARE 1 E 2 - VIA VULTURNO



MODIFICA AL REGOLAMENTO MENSA SCOLASTICA LIBERTÀ DI SCELTA E INCLUSIONE

Promuoviamo una scuola pubblica attenta ai bisogni delle famiglie, rispettosa delle diverse esigenze alimentari, culturali ed economiche.

Per questo ci impegneremo a modificare il regolamento comunale della mensa scolastica affinché:

- sia garantita la libertà di scelta delle famiglie tra il servizio di mensa scolastica e la possibilità di portare il pranzo da casa;
- i bambini possano consumare il pasto portato da casa in spazi adeguati, sicuri e conformi alle norme igienico-sanitarie;
- siano tutelati salute, inclusione e pari dignità di tutti gli alunni, evitando qualsiasi forma di discriminazione;
- l'organizzazione scolastica e la vigilanza durante il pasto siano assicurate in modo efficace e sostenibile.

Una scuola più inclusiva passa anche dal rispetto delle scelte delle famiglie, senza rinunciare alla qualità, alla sicurezza e al buon funzionamento dei servizi educativi.



SHUTTLE BUS QUARTU – UNIVERSITÀ

Collegamento diretto da Via Brigata Sassari a Quartu fino a Piazza D'Armi a Cagliari, pensato per facilitare gli spostamenti degli studenti universitari e garantire un migliore accesso al diritto allo studio.

Caratteristiche del servizio

- Partenza da Via Brigata Sassari (Quartu Sant'Elena)
- Navetta diretta senza cambi intermedi
- Orari coordinati con le principali fasce orarie delle lezioni e delle sessioni d'esame
- Mezzi confortevoli ed ecologici

Obiettivi

- Migliorare l'accessibilità all'università e il diritto allo studio
- Facilitare gli spostamenti quotidiani degli studenti
- Ridurre l'utilizzo dell'auto privata e il traffico verso la città
- Rafforzare il collegamento tra Quartu Sant'Elena e le sedi universitarie di Cagliari



PROGRAMMA PER LA CULTURA, I GIOVANI E LA CITTÀ DI QUARTU

Crediamo in una città viva, inclusiva e capace di offrire opportunità concrete di crescita culturale e sociale. Per questo, il nostro impegno si articola in azioni chiare e realizzabili:

1. Rafforzamento della Scuola Civica di Musica

- Potenziamento dell'offerta formativa per bambini, ragazzi e adulti
- Accesso equo e inclusivo ai corsi, con attenzione alle fasce più fragili
- Promozione della musica come strumento educativo, di aggregazione e prevenzione del disagio giovanile

2. Restituzione dell'ex Convento dei Cappuccini alla Scuola Civica di Musica

- Torni ad esserne la sede stabile
- Polo culturale cittadino esclusivo per concerti, mostre, eventi e rassegne

3. Una città più ricca di eventi e identità culturale

- Programmazione continuativa di iniziative artistiche e musicali
- Collaborazioni con associazioni, scuole e realtà del territorio
- Costruzione di un'identità culturale forte che renda Quartu più attrattiva

4. Istituzioni più vicine ai cittadini

- Rientro degli uffici del Sindaco e del suo staff nel Palazzo Comunale
- Rafforzamento del rapporto diretto tra amministrazione, cittadini e personale
- Maggiore trasparenza, accessibilità e centralità della casa comunale





Quando decidi a chi accordare la tua preferenza di voto, **non stai solo scegliendo un nome o un simbolo.**

Stai decidendo **a chi delegare il futuro del tuo territorio**, la gestione dei servizi, delle risorse e delle opportunità per te, la tua famiglia e la tua comunità.

Informati, valuta, confronta.

Il tuo voto è uno strumento potente:
usalo per costruire la città che meriti.

Raby Matta